

# Living Lab WOW-Keet

Strategisch Meerjarenplan  
2023-2026

10 November 2023



**wow**  
**KEET**

## Inhoudsopgave

<b>1.</b>	<b>MANAGEMENTSAMENVATTING</b> .....	<b>2</b>
1.1	DOELEN EN DIENSTEN WOW-KEET .....	2
1.2	OPSTARTFASE: 2023-2025 .....	2
1.3	PARTNERS EN STEUN VOOR OPSTART .....	2
1.4	LEESWIJZER.....	3
<b>2.</b>	<b>OPGAVE WOW-KEET</b> .....	<b>4</b>
2.1	WAT IS DE WOW-KEET?.....	4
2.2	IMPACT, OPGAVE EN WAARDEN .....	4
2.3	MEERWAARDE VOOR DOELGROEPEN .....	4
2.4	AMBITIES EN RESULTATEN OPSTARTFASE.....	5
<b>3.</b>	<b>DIENSTEN WOW-KEET</b> .....	<b>6</b>
<b>4.</b>	<b>STURING, INRICHTING EN INBRENG WOW-KEET</b> .....	<b>7</b>
4.1	INRICHTING STURING.....	7
4.2	FUNCTIES VASTE KERN .....	7
4.3	CYCLUS WOW-KEET.....	8
4.4	INBRENG PARTNERS .....	9
<b>5.</b>	<b>FASERING OPSTART, JAARPLANNING, PROGNOSES EN STRATEGIE VERDUURZAMING</b> .....	<b>10</b>
5.1	FASERING OPSTARTFASE.....	10
5.2	JAARPLANNING .....	10
5.3	STRATEGIE VERDUURZAMING .....	11
<b>6.</b>	<b>MEERJARENBEGROTING</b> .....	<b>12</b>
6.1	SAMENVATTING MEERJARENBEGROTING .....	12
6.2	GROEIPROGNOSE .....	12
6.3	TOELICHTING BATEN .....	13
6.4	TOELICHTING LASTEN .....	13
6.5	IN-KIND BIJDRAGEN .....	13
<b>7.</b>	<b>CONCLUSIE</b> .....	<b>14</b>

## 1. Managementsamenvatting

### 1.1 Doelen en diensten WOW-Keet

Het Nationaal Baggermuseum, lokale bedrijven in de water- en scheepsbouw, diverse voortgezet onderwijscholen en Career Boost<sup>1</sup> vormen de voorhoedegroep van de WOW-Keet: een living lab voor de water- en scheepsbouw in de regio Drechtsteden. Met dit lab willen de partners bijdragen aan de instroom en het behoud van goed personeel in de waterbouw, oplossing van urgente vraagstukken van lokale bedrijven en imagoverbetering van de sector

Het team van de WOW-Keet ondersteunt bedrijven in de water- en scheepsbouw, onderwijsinstellingen en de gemeente in:

- Het ontwerpen en faciliteren van trajecten met studenten en leerlingen van verschillende niveaus en instellingen die in de WOW-Keet werken aan urgente innovatievraagstukken in de water- en scheepsbouw.
- Het enthousiasmeren van jong talent voor de sector en organiseren van ontmoetingen tussen jong talent en lokale werkgevers in de water- en scheepsbouw.
- Het bouwen van innovatieagenda's, ontwerpen innovatietrajecten en het versnellen van innovaties.
- Het leven lang opleiden van (toekomstige) professionals in de WOW-keet tijdens actiegerichte workshops, talenttrajecten en modules.

### 1.2 Opstartfase: 2023-2025

Tijdens de opstartfase wil de WOW-Keet minimaal 10 lokale bedrijven aan zich binden, 225-300 studenten en 100-150 leerlingen betrekken tijdens studenttrajecten en *challenges* en een opleidingsaanbod bieden voor 50 professionals in de regio. WOW-Keet werkt met een kleinschalig team dat verantwoordelijk is voor de programmering, faciliteiten, marketing, communicatie en sturing van het Lab. Volgens de prognoses van de opstartperiode zullen stichting doorgroeien tot een team van 3 fte en een jaarbudget van circa € 185 k exclusief de in-kind bijdragen van de partners.

### 1.3 Partners en steun voor opstart

Tijdens de opstartfase wil de WOW-Keet fondsen en subsidies inzetten voor de inrichting en opzet van de organisatie, tijdelijke bekostiging van de programmering en de inrichting van de fysieke accommodatie. Inmiddels wordt de stichting financieel ondersteunt door lokale bedrijven in de water- en scheepsbouw en het Opleidings- en Ontwikkelingsfonds (O&O Fonds) Waterbouw. Ook dient de stichting aanvragen in bij de lokale ondernemingsfonds en de gemeente Sliedrecht.

De WOW-Keet is natuurlijk meer dan alleen een fysieke voorziening. De toegevoegde waarde zit in de diensten die de partners in het bedrijfsleven, onderwijs en overheden bieden in de WOW-Keet. De partners zullen – met de beoogde groei – een substantiële in-kind bijdrage (circa 60%) leveren om de gedeelde dienstverlening in de WOW-Keet te realiseren.



<sup>1</sup> Onderdeel van Hoger Onderwijs Drechtsteden, een samenwerking van Hogeschool Rotterdam, Avans, Inholland en Da Vinci College.

#### 1.4 Leeswijzer

In dit Strategische Meerjarenplan geeft de WOW-Keet een gedetailleerder antwoord op de volgende vragen:

- Wat is de overkoepelende opgave, gewenste impact en ambities van de WOW-keet?
- Met welke diensten wil de WOW-keet bijdragen aan de opgave?
- Hoe is de sturing, organisatie en netwerksamenwerking ingericht? En wat zijn de geprognoseerde bijdragen van de partners en afnemers van de WOW-Keet?
- Wat is de fasering van opstartfase en jaarplanning van de WOW-Keet?
- En hoe gaan de partners toewerken naar een duurzaam verdienmodel voor de WOW-Keet?
- Wat zijn de prognoses van de opstartfase?



## 2. Opgave WOW-Keet

### 2.1 Wat is de WOW-Keet?

De WOW-gate is een Living Lab gelegen nabij het Nationaal Baggermuseum waar:

- Leerlingen (po en vo), studenten (mbo, hbo en wo), gevestigde bedrijven in water- en scheepsbouw, startups en onderzoekers leren en samenwerken aan concrete innovaties in de waterbouw.
- Regelmatig themabijeenkomsten worden georganiseerd over ontwikkelingen in de sector en tussentijdse resultaten van studenten en *young professionals* worden gedeeld.
- Gevestigde bedrijven in de water- en scheepsbouw toekomstig en nieuw talent treft, maar ook in contact komt met startups met relevante technologieën.
- Bezoekers informatie halen en mee kunnen praten over de transformatie van het Baggermuseum.

### 2.2 Impact, opgave en waarden

De partners van het Living Lab WOW-Keet willen bijdragen aan de ontwikkeling van een toekomstbestendige water- en scheepsbouw in de regio Drechtsteden. Samen ontwikkelen we een goed functionerend innovatiesysteem waarin partners uit het bedrijfsleven, het onderwijs en de overheid werken aan innovatie en een aantrekkelijke arbeidsmarkt<sup>2</sup> creëren voor talent. Daarom werkt het lab aan de volgende impact, opgave en waarden:



### 2.3 Meerwaarde voor doelgroepen

De partners van de WOW-Keet streven naar instroombevordering, verbetering kennisniveau, versterking van het innovatieve vermogen van de sector en imagoverbetering. Hieronder volgt een opsomming van gewenste meerwaarde per doelgroep:

Doelgroep	Toegevoegde waarde
Gevestigde bedrijven in water- en scheepsbouw	<ul style="list-style-type: none"> <li>• Aantrekken en enthousiasmeren van toekomstig waterbouwtalent.</li> <li>• Binden en boeien van bestaand jong personeel met uitdagende innovatietrajecten.</li> <li>• Toepasbare innovaties buiten in primair proces van onderneming.</li> </ul>

<sup>2</sup> Lokale bedrijven in de water- en scheepsbouw staan door de krapte op de arbeidsmarkt voor een grote opgave. Zie bijvoorbeeld Maritieme Arbeidsmarkt en Haven Monitor 2022 en de spanningsindicator van UWV.

	<ul style="list-style-type: none"> <li>• Etaleren van successen en verbeteren van imago.</li> <li>• Ontwikkelen nieuwe b2b relaties met startups.</li> <li>• Kostenbesparing werving en selectie.</li> </ul>
Leerlingen primair en voortgezet onderwijs	<ul style="list-style-type: none"> <li>• Volgen boeiend onderwijs (korte <i>challenges</i> en keuzevakken) gericht op de oplossing van echte problemen.</li> <li>• Leren de sector kennen, raken geïnspireerd en zien kansen in de regio (vervolgonderwijs en/of carrière).</li> </ul>
Studenten (mbo, hbo en wo)	<ul style="list-style-type: none"> <li>• Werken langdurig met andere studenten, <i>young professionals</i> en <i>startups</i> uit de sector aan innovaties die later toegepast worden in bedrijven.</li> <li>• Worden begeleid en ondersteunt door innovatoren, professionals en onderzoekers.</li> <li>• Leren samenwerken met verschillende disciplines en ontwikkelen technische kennis, leiderschapskills en een lokaal netwerk.</li> <li>• Leren de sector kennen, raken geïnspireerd en zien kansen in de regio.</li> </ul>
Startups	<ul style="list-style-type: none"> <li>• Bouwen relaties met potentiële (b2b) klanten.</li> <li>• Binden en enthousiasmeren van toekomstig talent.</li> <li>• Vertalen van nieuwe technologieën naar de praktijk: <i>usecases</i> ontwikkelt door studenten, <i>young professionals</i>, innovatoren en onderzoekers.</li> </ul>
Omwonenden en toeristen	<ul style="list-style-type: none"> <li>• Boeiende themabijeenkomsten over de sector.</li> <li>• Gesprekken over toekomst van het museum (participatie)</li> </ul>

## 2.4 Ambities en resultaten opstartfase

Over 4 jaar wil het voorhoedegroep jaarlijks 100-150 leerlingen (VO en PO) aantrekken met kortlopende opdrachten; 225-300 studenten werven voor langdurige innovatietrajecten; en duurzame samenwerkingen opzetten met minimaal 10 lokale bedrijven.

De WOW-Keet heeft zich bewezen en is levensvatbaar als wij na de opstartfase (2022-2026) de volgende resultaten hebben gerealiseerd:

- Een fysieke accommodatie met ruimten voor werkcolleges, *challenges*/keuzevakken, ontwikkeling van nieuwe producten, vergaderingen, themabijeenkomsten en netwerkborrels.
- Minimaal 350 studenten van het beroepsonderwijs (primair hbo) deel hebben genomen aan langdurige studententrajecten en *challenges*.
- Minimaal 150 leerlingen vanuit het voortgezet en primair onderwijs deel hebben genomen aan korte opdrachten (*challenges*, keuzevakken e.d.) in de WOW-Keet.
- Minimaal 8 gevestigde bedrijven in de water- en scheepsbouw en minimaal drie relevante startups nemen langdurig deel aan innovatietrajecten met *young professionals*, studenten, leerlingen en onderzoekers.
- Minimaal 50 professionals hebben deelgenomen aan het opleidingsaanbod dat onze partners bieden vanuit de WOW-Keet.
- Een realistisch en duurzaam verdienmodel, inclusief een bijpassend meerjarig financieel arrangement.

### 3. Diensten WOW-keet

De partners van het Living Lab WOW-Keet verenigen zich in Innovatietafels die werken aan lokale vraagstukken op het gebied van water- en scheepsbouw. Vanuit deze tafels ontwikkelen de partners innovatieagenda's met urgente vraagstukken en meerjarige innovatietrajecten.

Ook organiseren de partners verdiepingssessies, ontwikkelen zij op maat gemaakte trainingen en bieden zij langdurige studenttrajecten en korte *challenges* voor studenten en leerlingen van uiteenlopende onderwijsinstellingen.



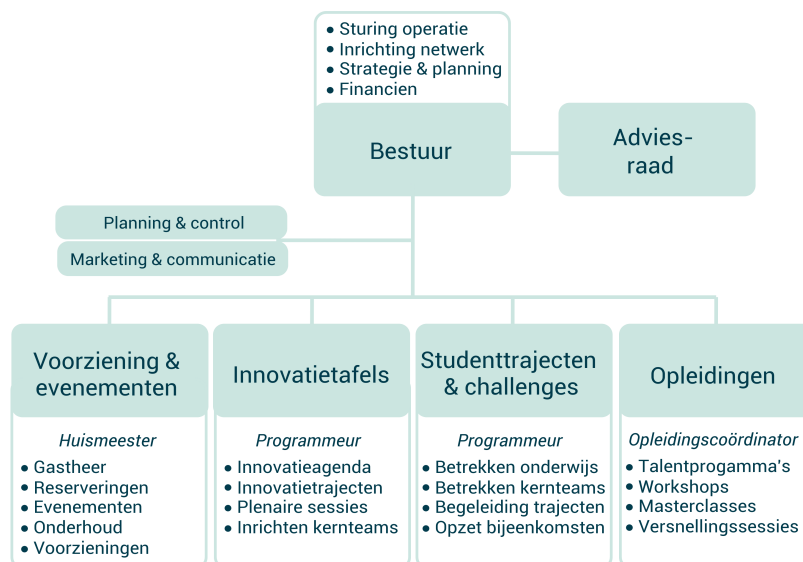
Voor de regio in Sliedrecht (Molendijk 204)

Testgebied

## 4. Sturing, inrichting en inbreng WOW-keet

### 4.1 Inrichting sturing

Hieronder volgt de sturings- en organisatiestructuur van de WOW-Keet. Gezien de publiek-private samenwerking hebben is er gekozen voor een relatief platte en flexibele structuur.



Hierna volgt een uitgebreidere beschrijving van de rollen en taken van bovenstaande functies.

### 4.2 Functies vaste kern

De WOW-Keet werkt met een vast team waarin functies en taken zijn verdeeld voor de inhoudelijke programmering, de faciliteiten, marketing en communicatie en sturing van het Living Lab:

Functies	Rol en taken
Programmeur	<p>Mobiliseert en ondersteunt het netwerk van bedrijven, lokale overheden, kennisinstellingen en bewoners:</p> <ul style="list-style-type: none"> <li>• Vormen innovatietafels met aanjagers en enthousiastelingen uit het werkveld.</li> <li>• Bouwen en monitoren innovatieagenda's met urgente lokale vraagstukken.</li> <li>• Ontwikkelen en begeleiden innovatietrajecten die bijdragen aan de oplossing van deze agenda's.</li> <li>• Betrekken en ondersteunen studenten, docenten en onderzoekers van kennisinstellingen.</li> <li>• Vertalen behoeften van het werkveld naar lokale trainingen en versnellingsessies (extern aanbod).</li> <li>• Etaleren ontwikkelde innovaties via verschillende communicatiekanalen.</li> <li>• Organiseren ontmoetingsmomenten tussen werkgevers en (toekomstige) professionals.</li> </ul>
Huismeester	<ul style="list-style-type: none"> <li>• Zichtbaar aanwezig aanspreekpunt en de vraagbaak voor gebruikers, bezoekers en leveranciers.</li> <li>• Zorgt ervoor dat bezoekers of werknemers zich prettig en veilig voelen en gastvrij worden ontvangen.</li> <li>• Beheert de agenda en reserveringen van de WOW-keet en draagt bij aan de organisatie van evenementen (zoals inrichting van ruimte, inzetten van horeca).</li> <li>• Zorgt ervoor dat het pand en de ruimtes leefbaar blijven en goed onderhouden zijn.</li> <li>• Houdt een oogje in het zeil en spreekt mensen, indien nodig, aan op het naleven van de huisregels.</li> <li>• Verricht eventueel kleine reparaties en andere technische werkzaamheden uitvoeren.</li> </ul>

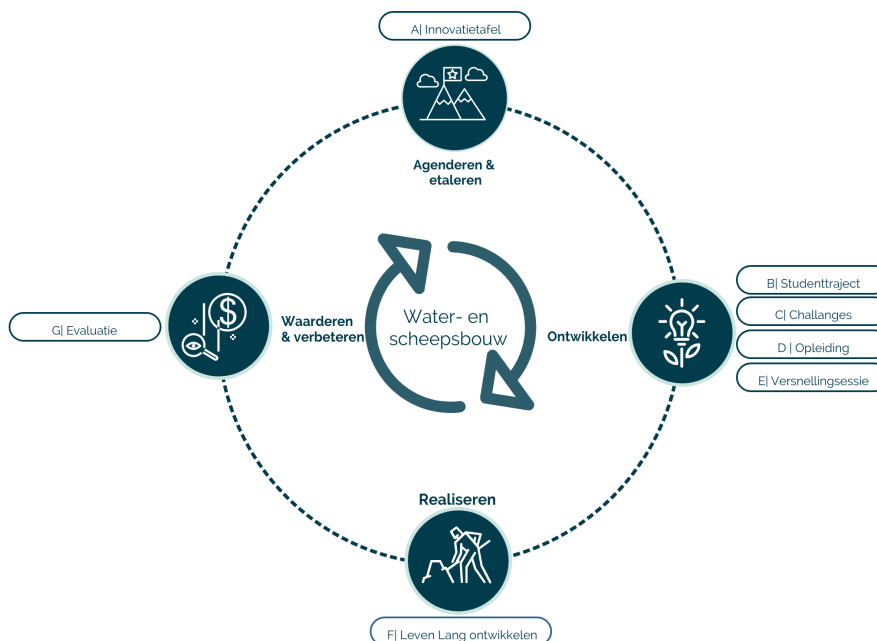
Marketing en communicatie*	<ul style="list-style-type: none"> <li>• Vermarkten diensten/ producten van de WOW-Keet bij lokale bedrijven en onderwijsinstellingen.</li> <li>• Etaleren van tussentijdse evenementen en tussentijdse successen via website en (social) media.</li> <li>• Ondersteuning in de vormgeving en uitvoering externe communicatie naar belanghebbenden via verschillende kanalen.</li> </ul>
Bestuur	<ul style="list-style-type: none"> <li>• Belast met het welzijn, continuïteit en groei van WOW-Keet.</li> <li>• Ontwikkelt de strategie voor ontwikkeling, groei en bekostiging van de WOW-Keet.</li> <li>• Stelt strategische plannen en begroting vast.</li> <li>• Monitort en stuurt de dagelijkse operatie van de WOW-Keet.</li> <li>• Bouwt en onderhoudt strategische partnerschappen partners in de regio.</li> </ul>
Adviesraad	<ul style="list-style-type: none"> <li>• Bewaakt en monitort de ambities, resultaten en effecten van de WOW-Keet.</li> <li>• Geeft namens het werkveld gevraagd en ongevraagd advies ter bevordering van relevantie, kwaliteit en groei van de dienstverlening van de WOW-Keet.</li> <li>• Behartigt het belang van de WOW-Keet bij het werkveld of lokale overheden (bijv. in afname van diensten en financiering).</li> </ul>

\* Inhuur naar behoefte.

Verder heeft de WOW-Keet een flexibele schil opgebouwd met ervaren professionals. Zo betrekken wij per innovatie- en studenttraject relevante docenten, onderzoekers en professionals van lokale bedrijven. Ook werken we met ervaren specialisten op het gebied van publiek-private samenwerking, organisatieontwikkeling, fondsverwerving, inrichting, boekhouding en beeldmateriaal.

### 4.3 Cyclus WOW-keet

Het Living Lab WOW-Keet werkt met een cyclus die het netwerk helpt in het voortdurend verbeteren en groeien van de gedeelde dienstverlening. Vanuit de innovatietafels agenderen onze werkveldpartners vraagstukken die vervolgens vertaald worden naar (vermarktbaar) diensten, zoals opleidingen en studenttrajecten.



Na de realisatie van onze diensten organiseren we evaluaties waarbij we resultaten en effecten waarderen op basis van gebruikerservaringen. We sturen indien nodig vervolgens bij in de aanpak of focus. Ook etaleren we jaarlijks onze successen tijdens plenaire bijeenkomsten.

#### 4.4 Inbreng partners

In de ontwikkeling en exploitatie van de WOW-Keet streven we naar een evenredige inbreng vanuit onze partners in de triple helix. Hieronder volgt een beschrijving van de inbreng van het lokale in bedrijfsleven, onderwijsinstellingen en overheden. Ook is het aandeel van deze partijen in de gedeelde exploitatie weergegeven. De aandeelverdeling is gebaseerd op de targets en prognoses (zie ook paragraaf 6.2) van de opstartperiode. In paragraaf 6.5 is deze inbreng verder gemonetariseerd.

Partner	Beschrijving inbreng	*Aandeel
Bedrijfsleven	<ul style="list-style-type: none"><li>• Schenking van huur, gas, electra en water.</li><li>• Bijdragen vanuit bedrijven voor dienstverlening in innovatietafel, innovatietrajecten en opleidingen.</li><li>• Bijdrage vanuit fonds voor opstart van (netwerk) organisatie.</li><li>• Actieve deelname in ontwikkeling innovatieagenda en -trajecten; en begeleiding van innovatietrajecten.</li></ul>	40%
Onderwijs & onderzoek	<ul style="list-style-type: none"><li>• Relevant onderwijsaanbod tijdens trajecten.</li><li>• Werving en organisatie van studenten met verschillende en relevante disciplines voor trajecten en challenges.</li><li>• Een deel van de begeleiding en beoordeling van uitkomsten studententrajecten.</li><li>• Ontwikkeling en verzorging van leerprogramma's, workshops en masterclasses voor professionals.</li></ul>	48%
Overheden	<ul style="list-style-type: none"><li>• Subsidie van opstartfase.</li><li>• Regionale marketing en communicatie.</li><li>• Vergunningverlening.</li></ul>	12%

\* gemiddelde bijdrage aan totale omzet van opstartfase



## 5. Fasering opstart, jaarplanning, prognoses en strategie verduurzaming

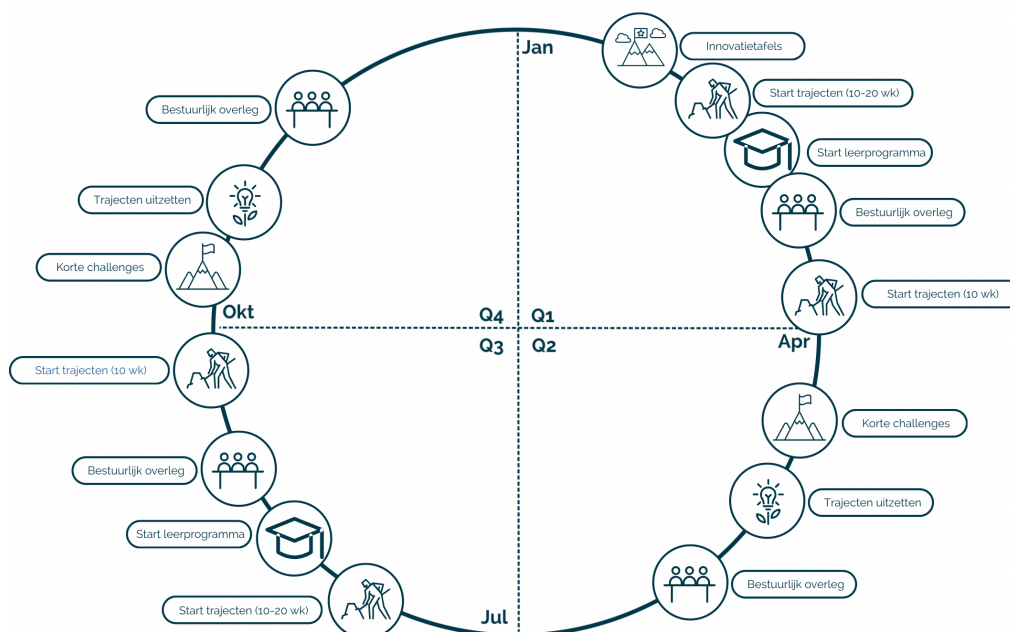
### 5.1 Fasering opstartfase

Tijdens opstartfase doorlopen de partners van de WOW-Keet de volgende drie fasen:

Fase	Beschrijving	Periode
1 Bouwen & opstarten	<ul style="list-style-type: none"> <li>• Inrichting van sturing, organisatie en bedrijfsvoering.</li> <li>• Arrangeren opstartfinanciering.</li> <li>• Ontwikkeling dienstverlening en werkwijzen</li> <li>• Opbouwen intern team en uitbouwen triple helix netwerk.</li> <li>• Opbouw en inrichting van voorziening.</li> <li>• Opstarten van nieuwe dienstverlening in de regio binnen thema's van water -en scheepsbouw.</li> </ul>	2022 -2023
2 Uitvoeren en doorontwikkelen	<ul style="list-style-type: none"> <li>• Evalueren targets en effecten.</li> <li>• Evalueren, verbeteren en vaststellen dienstverlening.</li> <li>• Opstart opleidingsaanbod.</li> <li>• Optimalisatie van inrichting voorziening.</li> <li>• Optimalisatie samenwerking, cyclus en jaarplanning</li> <li>• Uitbreiding financieel arrangement.</li> </ul>	2024 -2025
3 Verduurzamen	<ul style="list-style-type: none"> <li>• Evalueren targets en effecten.</li> <li>• Evalueren, verbeteren en vaststellen dienstverlening</li> <li>• Formaliseren van samenwerking en bijdragen.</li> <li>• Ontwikkelen breed gedragen meerjarenstrategie voor verduurzaming.</li> <li>• Herinrichting sturing WOW-Keet</li> <li>• Ontwikkeling duurzaam business case en verdienmodel.</li> </ul>	2026

### 5.2 Jaarplanning

De WOW-keet werkt met een jaarplanning waarin de sturing, ontwikkeling en realisatie van onze diensten zijn verwerkt. De planning helpt ons in het scheppen van verwachtingen in het netwerk en in het managen van piekmomenten.



Met deze planning sluiten we goed aan op het ritme van de onderwijsinstellingen, zodat snel en continu studenten kunnen inzetten voor de innovatietrajecten van de innovatietafels. Ook helpt deze planning ons in de ontwikkeling, werving en realisatie van de opleidingen van onze partners.

### **5.3 Strategie verduurzaming**

De WOW-Keet vertoont sterke overeenkomsten met een startup: een jonge onderneming met een vernieuwend idee dat gericht is op snelle groei. Tijdens de opstartfase wordt het aanbod in de praktijk doorontwikkeld op basis van gebruikerservaringen en met behulp van *inkind* bijdragen van partners en opstartfinanciering vanuit fondsen en subsidies. In 2024 en 2025 zullen de partners – op basis van tussentijdse evaluaties - een duurzaam model ontwikkelen voor de bekostiging en verduurzaming van de gedeelde dienstverlening in de WOW-Keet.

## 6. Meerjarenbegroting

Dit hoofdstuk beschrijft de kosten en baten van de vaste kern en geeft een indicatie van de omzet dat de partners van de WOW-Keet gaan realiseren vanuit de flexibele schil.

### 6.1 Samenvatting meerjarenbegroting

Hieronder volgt een overzicht kosten van de vaste kern van de WOW-Keet:

	2024	2025	2026	Totaal
<b>1. Baten</b>				
1.1 Bedrijfsleven (cash)	55.688	78.500	113.750	247.938
1.4 Subsidies	60.000	70.000	45.000	175.000
1.5 Fondsen bedrijfsleven	35.000	35.000	35.000	105.000
Totale baten	150.688	183.500	193.750	527.938
<b>2. Lasten</b>				
2.1 Huisvesting				
Huur	11.500	11.500	11.500	
Inrichting	10.000	5.000	1.500	16.500
Horeca en evenementen	5.000	7.500	10.000	22.500
2.2 Intern personeel				
Programmeur	54.600	72.800	72.800	200.200
Huismeester	21.060	28.080	28.080	77.220
Communicatie	9.360	14.040	18.720	42.120
Bestuur	-	-	-	-
2.4 Extene diensten				
ICT en facilitair	5.000	5.000	5.000	15.000
Bedrijfskundig advies	15.000	15.000	15.000	45.000
Administratie	3.500	3.500	3.500	10.500
Juridisch/ notarieel	4.000	4.000	4.000	12.000
Onvoorzien (10%)	11.252	14.242	14.710	40.204
Totale kosten	150.272	180.662	184.810	515.744
Resultaat	416	2.838	8.940	

### 6.2 Groeiprognose

De meerjarenbegroting van de WOW-Keet is gebaseerd op de volgende meerjarenprognose:

Resultaten	2024	2025	2026
<b>Innovatietafel</b>			
Aantal partners	6	10	15
<b>Studenttrajecten en challenges</b>			
Aantal studenten hbo	117	135	202
Aantal studenten mbo	92	98	145
Aantal leerlingen po en vo	55	75	95
<b>Professionalisering</b>			
Langdurige programma's	10	10	20
Korte workshops en modulen	55	70	80
<b>Algemene verhuur ruimte</b>			
Aantal dagdelen	10	15	20

### 6.3 Toelichting baten

Hieronder volgt een verdere toelichting van de baten:

Actor	Toelichting baten
Bedrijfsleven	<ul style="list-style-type: none"><li>• Algemene bijdrage voor studenttrajecten en kansen voor recruitment</li><li>• Huur van ruimte en marketing voor diensten vanuit WOW-Keet (o.a. professionalisering)</li><li>• Bijdrage voor huur van hangar</li></ul>
Subsidies	<ul style="list-style-type: none"><li>• Gemeentesubsidie voor stimulering arbeidsmarkt en aantrekkingskracht regio</li><li>• Provinciale subsidie voor stimulering arbeidsmarkt en aantrekkingskracht regio</li><li>• Onderzoek- en onderwijssubsidie o.a. voor programmering</li></ul>
Fondsen	<ul style="list-style-type: none"><li>• Opleidings- en Ontwikkelingsfonds (O&amp;O Fonds) Waterbouw</li><li>• Ondernemingsfonds sliedrecht</li></ul>

### 6.4 Toelichting lasten

Hieronder volgt een verdere toelichting van de lasten:

Kostenpost	Toelichting lasten
Huisvesting	<ul style="list-style-type: none"><li>• Huur van hangar</li><li>• Inrichting en inventaris van hangar</li><li>• Horeca voor ontmoetingen en evenementen</li></ul>
Intern personeel*	<ul style="list-style-type: none"><li>• Programmeur</li><li>• Huismeester</li><li>• Marketing en communicatie</li><li>• Bestuur en adviesraad</li></ul>
Externe diensten*	Flexibele schil met specialisten die steun bieden bij: <ul style="list-style-type: none"><li>• Inrichting van publiek-private samenwerking</li><li>• Organisatieontwikkeling en inrichting sturing en bedrijfsvoering</li><li>• Fondsverwerving</li><li>• Boekhouding</li><li>• Website en beeldmateriaal.</li></ul>

Zie ook paragraaf 4.2

### 6.5 In-kind bijdragen

Hieronder volgt een overzicht van de in-kind bijdragen van de partners. Hierbij gaan we uit van de bovenstaande groeiprognoze (zie paragraaf 6.2)

Actor	Toelichting baten
Bedrijfsleven	<ul style="list-style-type: none"><li>• Begeleiding van studenten tijdens studenttrajecten en challenges in de WOW-Keet</li><li>• Professionaliseringsdiensten (talentprogramma's, workshops e.d.)</li><li>• Inschatting bijdrage: € 400-450 k</li></ul>
Onderwijs	<ul style="list-style-type: none"><li>• Bieden en begeleiden van contextrijk onderwijs vanuit hbo, mbo en vo in de WOW-Keet</li><li>• Inschatting bijdrage: € 425-450 k</li></ul>

## 7. Conclusie

In het Strategische Meerjarenplan voor de Living Lab WOW-Keet hebben we een gedetailleerde *roadmap* geschetst voor de komende jaren. De WOW-Keet, als *living lab* voor water- en scheepsbouw in de regio Drechtsteden, wil bijdragen aan het menselijke kapitaal, innovatieve vermogen en het imago van de sector.

Tijdens de opstartfase (2023-2026) creëren we – met onze partners in het werkveld en onderwijs- een dynamische leeromgeving voor studenten en professionals. Partnerschappen met lokale bedrijven, subsidies en steun vanuit verschillende fondsen zullen deze fase ondersteunen.

De WOW-Keet biedt een scala aan diensten, waaronder innovatietrajecten, studenttrajecten en ontmoetingen tussen jong talent en lokale werkgevers. Het team, met duidelijk gedefinieerde rollen, zal de kern vormen van de WOW-Keet, ondersteund door een flexibele schil van professionals.

De conclusie van de opstartfase, tegen 2026, omvat een fysieke accommodatie, betrokkenheid van studenten en leerlingen, samenwerking met lokale bedrijven en startups, en een duurzaam verdienmodel. Het streven is naar tastbare resultaten zoals het aantrekken van talent, toepasbare innovaties, en het versterken van de regionale water- en scheepsbouwsector. Deze strategische koers legt het fundament voor een levendige en duurzame WOW-Keet, waar partners in een continue cyclus werken aan innovatie, educatie en versterking van de lokale sector.